



Syndicat Intercommunal Pour la Valorisation et le Traitement des Résidus Urbains

Ecopôle Seine Aval – Chemin des Gravieres – 78510 TRIEL-SUR-SEINE

Tél. 01.34.01.24.10 – Fax 01.39.74.10.18 – sivatru@sivatru.fr

RAPPORT ANNUEL SUR LE PRIX ET LA QUALITE DU SERVICE PUBLIC D'ELIMINATION DES DECHETS

Année 2013

Présenté au Comité Syndical du SIVaTRU

Préambule

Les élus ont l'obligation de présenter un rapport annuel sur la qualité et le prix du service public d'élimination des déchets (décret n°2000-404 du 11 mai 2000).

Le rapport annuel de l'année précédente doit être présenté par le Président de l'Etablissement Public de Coopération Intercommunale (EPCI) à son assemblée délibérante au plus tard le 30 juin.

Ce rapport est ensuite transmis aux Communes et Etablissements de Coopération Intercommunale membres du Syndicat, qui en font une présentation à leur conseil municipal ou assemblée communautaire.

L'avis du conseil municipal fait l'objet d'une délibération.

Dans tous les cas, la délibération ne peut comporter aucune décision. Les conseillers pourront néanmoins formuler des souhaits à prendre en compte dans l'établissement des rapports pour les années suivantes.

Sommaire

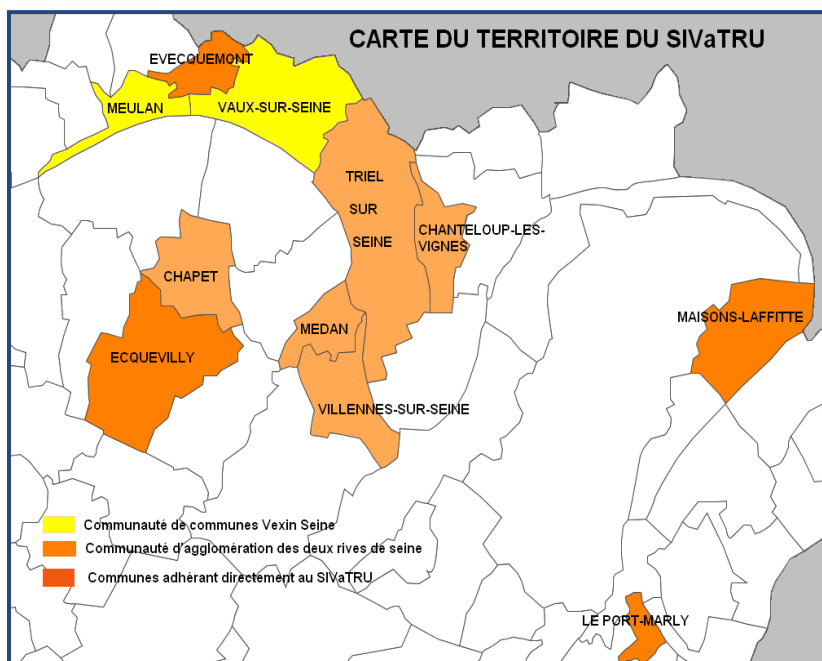
Préambule	2
Sommaire	3
1. La présentation du SIVaTRU.....	4
2. La collecte des déchets ménagers	5
a. L'évolution et la comparaison des tonnages	5
b. L'organisation de la collecte.....	5
c. La prévention de la production des déchets par le compostage individuel.....	6
d. Les actions du SIVaTRU pour améliorer la qualité des collectes	6
e. La déchèterie intercommunale	8
3. Le traitement des déchets ménagers.....	10
a. La valorisation des déchets traités.....	10
b. L'activité de tri du centre Cyrène.....	11
4. Les indicateurs financiers.....	12
a. Les recettes du syndicat	12
b. Les dépenses du syndicat.....	12
5. Les données sociales et la prévention des risques	14
a. L'emploi	14
b. L'hygiène et la sécurité	14
6. Le glossaire des sigles	15
7. Les synthèses par commune.....	15

1. La présentation du SIVaTRU

Le SIVaTRU est un syndicat mixte créé en 1986. Il exerce, en lieu et place des collectivités territoriales adhérentes, les compétences de collecte et de traitement des déchets ménagers et assimilés.

Les communes peuvent adhérer au SIVaTRU ou se faire représenter par un établissement de coopération intercommunale ayant pris la compétence collecte et traitement des déchets ménagers et assimilés.

En 2013, **11 communes** adhèrent au SIVaTRU. Les communes d'Evécquemont, d'Ecquevilly, de Maisons-Laffitte et du Port-Marly adhèrent directement au syndicat. Les communes de Meulan-en-Yvelines et Vaux-sur-Seine sont représentées par la Communauté de Communes Vexin Seine. Les communes de Chanteloup-les-Vignes, Chapet, Médan, Triel-sur-Seine et Villennes-sur-Seine sont représentées par la Communauté d'Agglomération des Deux Rives de la Seine. Le SIVaTRU exerce la compétence collecte uniquement pour la commune de Médan jusqu'au 31 décembre 2013. Les communes d'Ecquevilly et Evécquemont ont rejoint la communauté d'Agglomération Seine et Vexin au 1^{er} janvier 2014.



La population municipale¹ du SIVaTRU est de **76 262 habitants** et se décompose comme suit :

Nom des collectivités adhérentes	Population légale	Part / population totale
Communauté d'Agglomération des Deux Rives de la Seine	29 406	38%
Chanteloup les Vignes	9 722	13%
Chapet	1 192	2%
Médan	1 498	2%
Triel sur Seine	11 777	15%
Villennes sur Seine	5 217	7%
Communauté de Communes Vexin Seine	13 893	18%
Meulan	8 987	12%
Vaux sur Seine	4 906	6%
Ecquevilly	3 975	5%
Evécquemont	808	1%
Le Port Marly	4 893	7%
Maisons-Laffitte	23 287	31%
TOTAL COLLECTE	76 262	100%

2. La collecte des déchets ménagers

Le SIVaTRU organise la collecte des 11 communes. Les Déchets Ménagers et Assimilés (DMA) représentent l'ensemble des déchets pris en charge dans le cadre du service public (les ordures ménagères résiduelles, les emballages, les papiers, les encombrants, les déchets végétaux...). Ils sont collectés en collecte en porte-à-porte et en apport volontaire auprès des particuliers, des petits commerces ou artisans et des services techniques municipaux. Le SIVaTRU œuvre pour réduire la quantité de déchets collectés et pour améliorer la qualité du tri sélectif. Une déchèterie intercommunale, située à Triel-sur-Seine, est accessible à tous les habitants des communes du SIVaTRU.

a. L'évolution et la comparaison des tonnages

En 2013, **37 937 tonnes** de déchets ménagers et assimilés ont été collectées.

Le tableau ci-dessous présente l'évolution des tonnages du SIVaTRU de 2005 à 2011, 2012, 2013 et compare les kilos par habitants collectés par le SIVaTRU à ceux collectés au niveau régional.

Les tonnages de déchets évoluent peu d'année en année, bien que :

- ✓ Le tonnage des emballages et journaux diminue de 12% du fait de plusieurs facteurs (diminution de la production d'emballages des industriels, diminution de la consommation, augmentation de la qualité du tri) ;
- ✓ Le tonnage des déchets végétaux augmente de 20% suite à l'arrêt du brulage.

Les **473 kilos par habitant** collectés au SIVaTRU sont comparables aux 480 kilos par habitant de la Région Ile-de-France.

Tonnages par flux des déchets collectés sur le SIVaTRU en 2013

Tonnages de déchets collectés par le SIVaTRU	Tonnages 2011	Tonnages 2012	Tonnages 2013	Variation 2013/2012	Collecte SIVaTRU kg/hab 2013	Collectes Ile de France kg/hab
Ordures ménagères (PAP et AV)	24 071 T	24 142 T	24 156 T	0%	317	309
Emballages + JRM (PAP et AV)	3 450 T	3 432 T	3 034 T	-12%	40	35
Verre	2 073 T	2 035 T	2 025 T	0%	27	21
Déchets végétaux (PAP et AV)	244 T	280 T	335 T	20%	4	20
Encombrants (PAP)	2 287 T	2 224 T	2 097 T	-6%	27	29
Apports en déchèterie	3 086 T	4 191 T	4 337 T	3%	57	64
DEEE en déchèterie et PAV	60 T	76 T	76 T		1	1.3
Déchets ménagers spéciaux, piles, seringues, batteries	31 T	27 T	23 T		0.3	0.6
Total pour les ménages	35 301 T	36 407 T	36 083 T	-1%	473	480
Apports des services municipaux	1 988 T	2 189 T	1 854 T	-15%	24	
Total des déchets collectés	37 289T	38 596T	37 937T	-2%	497	

* Source ORDIF "tableau de bord 2013 des déchets franciliens" données 2011

PAP : Porte-à-porte

AV : apport volontaire

b. L'organisation de la collecte

Les ordures ménagères, les emballages et papiers, le verre sont collectés en bacs.

Ces bacs sont achetés par le SIVaTRU puis mis en place par le délégataire de service public, Génériss.

A la fin de l'année 2013, le parc du SIVaTRU est composé de **10 471 m3 de bacs** dont 6 363m3 de bacs sélectifs et 4108m3 de bacs à ordures ménagères. Le SIVaTRU poursuit la dotation progressive de toutes les communes de conteneurs pour les ordures ménagères résiduelles.

Les fréquences de collectes en porte-à-porte varient en fonction des communes et des secteurs :

- ✓ d'une à trois fois par semaine pour les ordures ménagères,
- ✓ d'une fois tous les 15 jours à une fois toutes les semaines pour la collecte sélective,
- ✓ en fonction de la saisonnalité pour la collecte séparée des végétaux en sacs,

- ✓ de deux fois par mois à une fois tous les trois mois, ou sur appel pour les encombrants.

Le territoire du SIVaTRU est équipé de **184 points d'apports volontaires** :

- ✓ 36 colonnes aériennes pour le verre et 5 colonnes pour les journaux et magazines réparties sur le territoire du SIVaTRU ;
- ✓ 46 bornes pour les ordures ménagères ; 45 pour les emballages et 26 pour le verre de la ZAC de la Noé à Chanteloup-les-Vignes ;
- ✓ 8 bornes pour les ordures ménagères ; 7 pour les emballages et 6 pour le verre de Meulan-en-Yvelines ;
- ✓ 5 bornes pour les ordures ménagères, les emballages et le verre de Villennes-sur-Seine.



A partir de 2014, des bornes d'apport volontaire aériennes pour le verre seront installées afin de remplacer les anciennes bornes présentes sur le territoire des communes.

Le SIVaTRU collecte et traite des déchets apportés par les services techniques municipaux (577t de déchets végétaux, 557t d'ordures ménagères, 720t d'encombrants). Le SIVaTRU gère pour le compte des communes le nettoyage du marché à Chanteloup-les-Vignes, la mise à disposition de bennes pour stocker les encombrants des services techniques de Chanteloup-les-Vignes, Ecqueville, Le Port-Marly et Villennes-sur-Seine.

c. La prévention de la production des déchets par le compostage individuel



Depuis 2010, le SIVaTRU s'engage dans une démarche de prévention de la production de déchets par la mise à disposition gratuite de composteurs aux habitants qui le souhaitent. L'objectif est d'inciter les ménages volontaires à transformer leurs déchets organiques en compost, plutôt que de les jeter aux ordures ménagères.

En 2013, **534 composteurs** ont été distribués, ce qui porte à 1 819 composteurs le nombre total de composteurs distribués depuis 2010. Les utilisateurs de composteurs sont globalement très satisfaits de la mise en place du compostage domestique.

d. Les actions du SIVaTRU pour améliorer la qualité des collectes

Le Pôle Communication/Collecte comprend un responsable de pôle, un coordinateur collecte et deux ambassadeurs du tri, qui effectuent les missions suivantes :

- ✓ Suivis de collecte : accompagnement et contrôle des équipages lors du ramassage de la collecte sélective, mise en place d'actions correctives en lien étroit avec le prestataire de collecte ;
- ✓ Contrôles qualité pré-collecte des bacs de tri sélectif des habitations individuelles. Les bacs qui comportent des erreurs de tri en quantité sont refusés et scotchés. Un document explicatif est déposé dans la boîte aux lettres des habitants ;
- ✓ Etats des lieux de la gestion des déchets en habitat collectif : visites des lieux de stockage des bacs par résidence en présence d'un représentant du gestionnaire des locaux. Ces états des lieux sont suivis d'actions de communication convenues conjointement ;
- ✓ Gestion des demandes de bacs et des réclamations liées à la collecte émanant des administrés, commerçants, entreprises et collectivités ;
- ✓ Animations scolaires, tenues de stands informatifs sur le tri sélectif ou le compostage lors de fêtes communales ou lors de l'organisation de journées de collectes exceptionnelles (Brocantes annuelles du Port-Marly, de Vaux-sur-Seine et de Villennes-sur-Seine, collectes exceptionnelles à Maisons-Laffitte, Kerzique à Ecqueville, semaine de l'environnement et opération « Tous ensemble pour un village propre » à Chanteloup-les-Vignes, 3e Opération Récupération et Recyclage à Maisons-Laffitte...)
- ✓ Création et actualisation des différents supports de communications : guides des déchets, calendriers, autocollants, flyers...

Le Programme d'Amélioration du Taux de Refus entamé en 2012 avec un taux de 19.6% de refus a atteint son objectif de **17.1% de taux de refus** après la collecte. Ce succès est le fruit d'une étroite collaboration entre les agents du SIVaTRU, par leurs actions de communication, de suivi et de contrôle, et le collecteur Véolia qui a apposé un ruban adhésif « Tri non conforme » sur les bacs. La diminution du taux de refus a des conséquences sur le coût de traitement des erreurs de tri et sur la participation des communes aux dépenses. Les conditions de travail des trieurs sont également améliorées avec une diminution des gestes de tri.

Comment est calculé ce taux de refus ?

Les caractérisations en entrée du centre de tri sont des échantillons de collectes sélectives prélevés dans les bennes puis examinés. Elles permettent de déterminer la composition de la collecte et la qualité de la collecte. Les déchets non conformes refusés à l'entrée du centre de tri sont évalués par un taux de refus. Plus le taux de refus est bas, meilleure est la qualité de la collecte.

Il existe deux types de caractérisations :

- ✓ Les caractérisations dites « tritem » : Ce sont des caractérisations programmées une ou plusieurs fois par an selon la taille des communes. Sont estimés, au poids, la présence des différents matériaux recyclables, ainsi que le poids des déchets résultants des erreurs de tri. Les élus des différentes communes adhérentes ou les agents des services municipaux sont invités à assister aux caractérisations des collectes sélectives de leur commune.
- ✓ Les caractérisations allégées : Ce sont des caractérisations quotidiennes. Une pesée uniquement de la part des refus de tri est faite pour tous les camions du SIVaTRU et du SIDRU. Une moyenne est faite entre ces deux types de caractérisations afin d'obtenir le taux de refus le plus objectif.



Pour l'année 2014, la participation financière des collectivités a été établie en prenant en compte toutes les caractérisations « tritem » et allégées, qui sont beaucoup plus nombreuses que les caractérisations « tritem ». Ce nouveau système de calcul permet de mieux estimer la qualité de la collecte et ainsi ne pas pénaliser les petites collectivités, qui étaient soumises à l'aléa d'une caractérisation « tritem » annuelle.

Notre site internet : www.sivatru.fr

Durant l'année 2013, le site internet du SIVaTRU a été revisité et actualisé afin de mieux correspondre aux attentes de ses lecteurs. Ce site donne l'accès aux calendriers de collectes par commune, aux guides des déchets et présente l'actualité et l'agenda du SIVaTRU. Il permet également de procéder à une commande de conteneurs ou à une inscription en vue de visiter le centre de tri CYRENE.

e. La déchèterie intercommunale

Le SIVaTRU a ouvert, le 1^{er} septembre 2010, une déchèterie intercommunale, à Triel-sur-Seine, à proximité du centre de tri, pour élargir l'offre de collecte de déchets en apport volontaire. La société GENERIS exploite la déchèterie et gère le traitement d'une partie des matériaux qui y sont déposés.

La déchèterie intercommunale a collecté environ 4410 tonnes de déchets ce qui correspond à : **58 kg par habitant** en 2013 (52kg en 2012, 38 kg en 2011). A titre de comparaison, les déchèteries en région Ile de France ont collecté environ 60 kg / habitant.

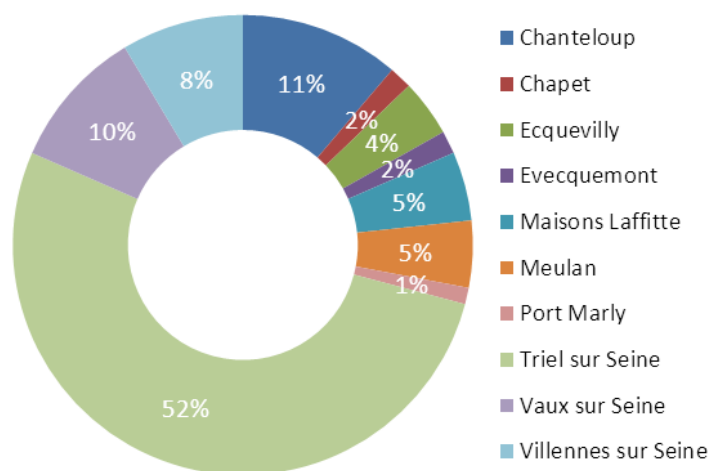
L'ensemble des particuliers des communes du SIVaTRU ont droit d'accès à la déchèterie. Les Triellois restent les principaux utilisateurs de la déchèterie à hauteur de 52%. Les habitants des communes proches utilisent également les services de la déchèterie : Chanteloup-les-Vignes, Vaux-sur-Seine, Villennes-sur-Seine.



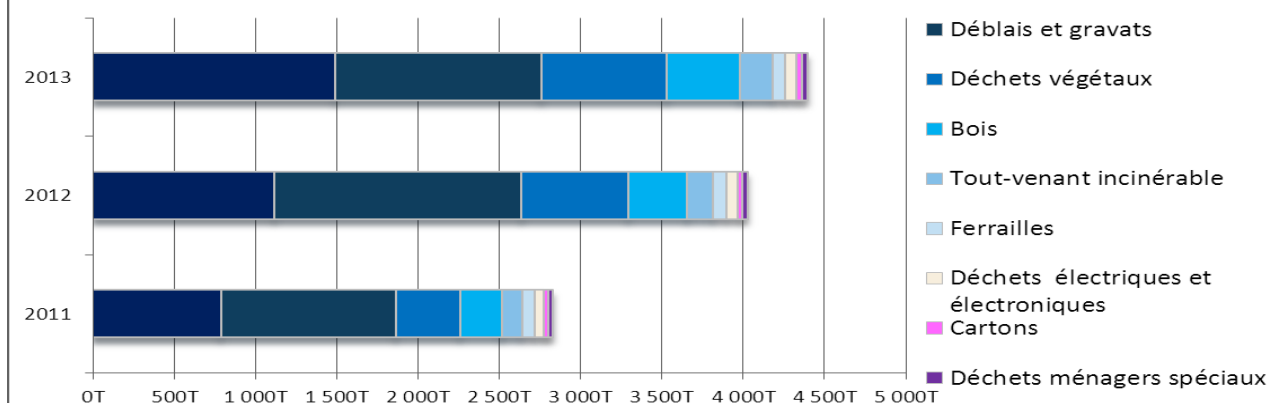
Type de déchets acceptés	Tonnages collectés
Encombrants	1490T
Déblais et gravats	1270T
Déchets végétaux	771T
Bois	453T
Tout-venant incinérable	199T
Ferrailles	75T
Déchets équipements électriques et électroniques	67T
Cartons	39T
Déchets ménagers spéciaux	33T
Journaux-Revues-Magazines	7T
Verre	6T

Sont également acceptés :
 les huiles minérales et végétales,
 les piles, les batteries,
 les textiles,
 les extincteurs,
 les lampes,
 les pneus,
 les déchets d'activités de soins.

Répartition des apports par commune



Evolution des tonnages de la déchèterie de 2011 à 2013



Déchèterie d'Achères : Les habitants de Maisons-Laffitte peuvent effectuer des dépôts à la déchèterie d'Achères. 682 passages ont été dénombrés en 2013.

Synoptique présentant les flux de déchets collectés et traités par le SIVaTRU en 2013

Flux de déchets	Modalités de collecte	Tonnages collectés	Destination des déchets collectés	Tonnages traités	Mode de traitement
Verre	PAP Médan	52 t.	Traitement verre Médan - compétence SIDRU		Valorisation matière 6 651 t. 18%
	PAP SIVaTRU	1 781 t.	Usine de recyclage (02 - Rozet St Albin)	1 965 t.	
	PAV	184 t.			
	Verre déclassé	8 t.	Centre d'enfouissement (95 - Bouqueval)	8 t.	
	Total	2 025 t.			
Journaux	PAV	25 t.	Centre de tri des emballages ménagers CYRENE (78 - Triel sur Seine)	32 t.	
	Déchèterie	7 t.			
	Total	32 t.			
Emballages + Journaux hors verre	PAP SIVaTRU	2 794 t.	Centre de tri des emballages ménagers CYRENE - (Triel)	2 926 t.	Valorisation organique 1 567 t. 4%
	PAV	132 t.	Centre d'incinération CGECP	10 t.	
	Déclassement	10 t.			
	PAP Médan	73 t.			
	Total	3 009 t.			
Déchets végétaux	PAP Médan	115 t.	Broyage DV Médan - compétence SIDRU		
	PAP SIVaTRU	220 t.	Centre CYRENE : broyage (Triel sur Seine)	1 567 t.	
	Services municipaux	577 t.			
	Déchèterie intercommunale	771 t.			
	Total	1 682 t.			
Ordures ménagères résiduelles	PAP SIVaTRU	22 550 t.	Centre d'incinérations CGCEP (95 - St Ouen l'Aumone), SIOM de Villejust, Azalys (78 - Carrières sous Poissy)	24 452 t.	
	PAV	1 344 t.			
	Services municipaux	557 t.			
	PAP Médan	262 t.	Incinération OM Médan - compétence SIDRU		
	Total	24 714 t.			
Déchets ménagers spéciaux	Déchèterie intercommunale	33 t.	PF tri et traitement Triadis (91 - Etampes)	56 t.	Valorisation énergétique 25 114 t. 67%
	PAV	23 t.			
	Total	56 t.			
DASRI	Déchèterie + AV		Repreneurs spécifiques		
Déchets électriques et électroniques	PAV occasionnels	8 t.	Repreneurs spécifiques	75 t.	
	Déchèterie intercommunale	67 t.			
	Total	75 t.			
Encombrants	PAP Médan	57 t.	Traitement encombrants Médan hors compét.		
	PAP SIVaTRU	2 040 t.	Centre de tri des encombrants Gennevilliers (92)	1 615 t.	
	Services municipaux	720 t.			
	Déchèterie SIVaTRU	1 490 t.	Centre de stockage	2 635 t.	
	Total	4 307 t.			
Tout-venant incinérable	Déchèterie intercommunale	199 t.	Centre d'incinération AZALYS (Carrière-sous-Poissy)	199 t.	Traitements spécifiques 131 t. 0.4%
Cartons		39 t.	Centre de tri CYRENE	39 t.	
Bois		453 t.	PF broyage REP pour incinération (Bouqueval)	453 t.	
Ferraille		75 t.	PF recyclage (93 - La Courneuve)	75 t.	Enfouissement 3 913 t. 10%
Gravats		1 270 t.	Centre de stockage classe 3 (78 - Guerville)	1 270 t.	
Total		37 936 t.		37 377 t.	100%

3. Le traitement des déchets ménagers

Le SIVaTRU organise le traitement de 10 communes. 37 378 tonnes de déchets ont été traités en 2013. Les tonnages de la commune de Médan sont traités par le SIDRU. 89 % des déchets sont valorisés.

Le SIVaTRU est propriétaire du centre de traitement CYRENE à Triel-sur-Seine qui traite environ 15 000 tonnes d'emballages et de papier par an.

La signature de la convention de coopération entre le SIVaTRU et le SIDRU. Cette convention est conclue pour une durée de 15 ans.

A compter du 1er septembre 2013 et dans le cadre de la nouvelle convention, le SIDRU apporte au SIVaTRU la totalité de son gisement de collecte sélective soit environ 8 700 tonnes de déchets recyclables et 5 000 tonnes de verre par an.

A compter du 22 avril 2014, le SIVaTRU apportera au SIDRU la totalité de son gisement d'ordures ménagères résiduelles soit environ 26 000 tonnes par an.

La conférence de suivi de cette convention se réunit au minimum deux fois par an. La première conférence a eu lieu le 29 novembre 2013, l'ordre du jour était l'organisation des caractérisations et la modification de la réglementation sur les mâchefers et les dioxines

a. La valorisation des déchets traités

Après avoir été collectés, 37 377 tonnes sont traitées en fonction de leur nature comme le présente la synoptique de la page précédente :

✓ 25 114 tonnes sont incinérées : les ordures ménagères, le tout-venant incinérable et le bois de la déchèterie, les emballages et les journaux déclassés du fait de leur non-conformité. L'incinération de ces déchets permet la production d'électricité ou de chaleur.

Cette **valorisation énergétique** représente **67%** des tonnages traités du SIVaTRU. En Ile de France, la valorisation énergétique représente 57% des tonnages traités.

✓ 6 651 tonnes sont recyclées : le verre, les emballages et les journaux, 38% des encombrants, les cartons et la ferraille de la déchèterie.

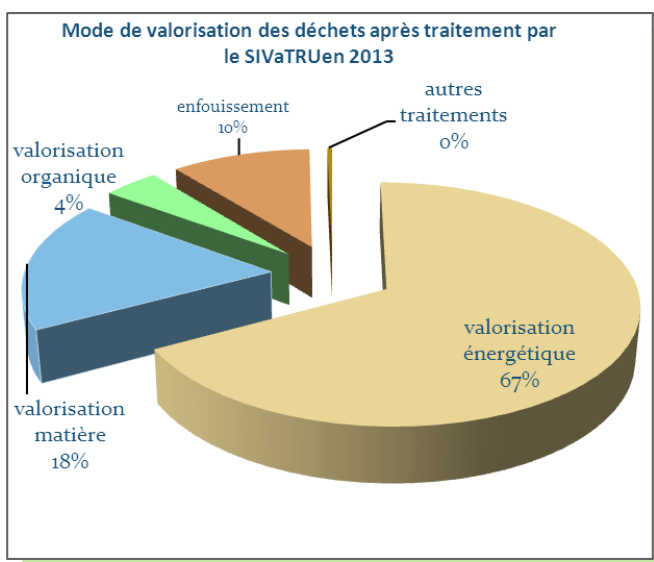
Cette **valorisation matière** représente **18%** des tonnages traités du SIVaTRU. En Ile de France, la valorisation matière représente 19% des tonnages traités.

✓ 1567 tonnes de déchets végétaux sont broyées puis compostées.

Cette **valorisation organique** représente **4%** des tonnages traités du SIVaTRU. En Ile de France, la valorisation organique représente 6% des tonnages traités.

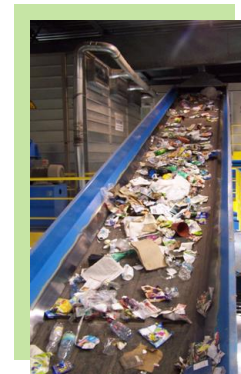
✓ 3913 tonnes sont enfouies : les gravats, 62% des encombrants, le verre déclassé du fait de sa non-conformité, ce qui représente 10% du traitement du SIVaTRU, soit un pourcentage inférieur aux 12% du niveau régional.

✓ 132 tonnes ont un traitement spécifique par des repreneurs spécialisés : les déchets d'équipements électriques et électroniques, les déchets ménagers spéciaux (pots de peinture, batteries...), les déchets d'activités de soins à risques infectieux (DASRI)



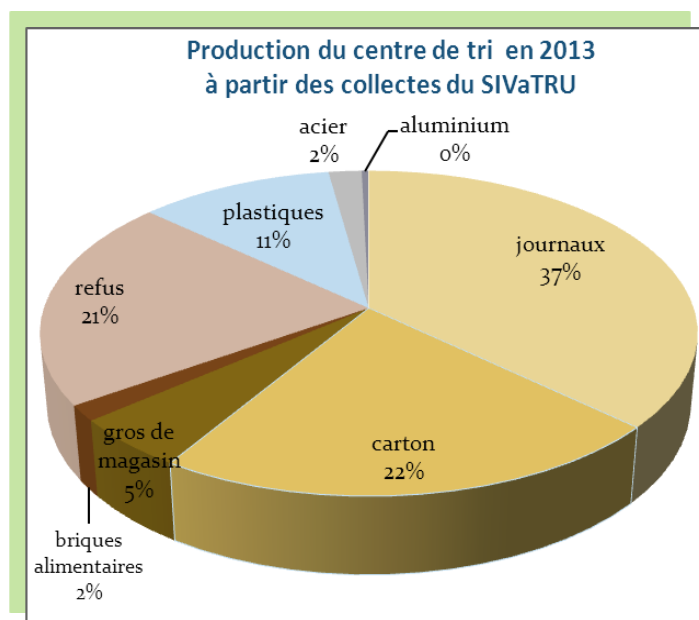
b. L'activité de tri du centre Cyrène

Le SIVaTRU est propriétaire du centre de traitement Cyrène à Triel-sur-Seine. Cet établissement est exploité par la société Génériss (filiale de Veolia) dans le cadre d'une délégation de service public. Il réceptionne et transfère le verre, les ordures ménagères et la majorité des encombrants du SIVaTRU. Il réceptionne, broie puis transfère les végétaux. Il réceptionne et trie les emballages et les journaux, qui sont ensuite transférés vers des entreprises de recyclage des matériaux.



14 967 tonnes d'emballages et de journaux provenant de l'ensemble des collectes du SIVaTRU, du SIDRU et d'une partie des collectes du SMITRIVAL sont traités au centre Cyrène.

Centre CYRENE - Tri	2012		Apports acceptés 2013		
	Tonnes	Total des apports	Mélange	Emballages	Journaux
SIVaTRU		3184 T	2 926 T	0 T	32 T
SIDRU		8662 T	8284 T	37 T	67 T
SMITRIVAL - CAMY		3618 T	0 T	3 621 T	0 T
TOTAL		15 464 T	11 210 T	3 658 T	99 T



Les matériaux fibreux (journaux, carton, briques alimentaires), les plastiques et la ferraille (acier et aluminium) sont extraits, triés, emballés et vendus à des industriels qui les recycleront. Les usines de transformations sont situées en France ou en Europe. 2309 tonnes du SIVaTRU ont été ainsi reprises par les filières de recyclage en 2013 soit 79% de la production du centre de tri. Ce qui ne peut pas être recyclé, est incinéré en tant que refus de tri (21% de la production). Le niveau de qualité de tri par le centre Cyrène est traduit par le taux de refus sortant de la chaîne. Ce taux est différent du niveau de qualité du tri, par les habitants, lors des collectes sélectives, qui est traduit par le taux de refus entrant, moins élevé.

La transformation des déchets recyclés présente un bénéfice environnemental au niveau de l'eau, de l'énergie et de l'émission de dioxyde de carbone.

Un outil mis au point par Eco-Emballages permet le calcul, qui suit, basé sur les tonnages du SIVaTRU :

Avec :

1847 tonnes de papiers et de cartons recyclés
2018 tonnes de verre recyclé
223 tonnes de bouteilles en plastique translucide
98 tonnes de bouteilles en plastique opaque
85 tonnes d'acier
44 tonnes de briques alimentaires
12 tonnes d'aluminium

On peut fabriquer :

7 619 288 boîtes à chaussures
4 313 394 nouvelles bouteilles
403 281 pulls polaires
68 bacs de collecte.
1 619 chariots de supermarché
246 790 rouleaux de papier cadeau
3 370 vélos

Plus de **150 visiteurs** ont été accueillis au centre de tri en 2013. Le SIVaTRU propose des visites mensuelles du centre de tri aux particuliers ainsi que des visites à de petits groupes (ripenurs, gardiens d'immeubles, associations, scolaires de plus de 15 ans...).

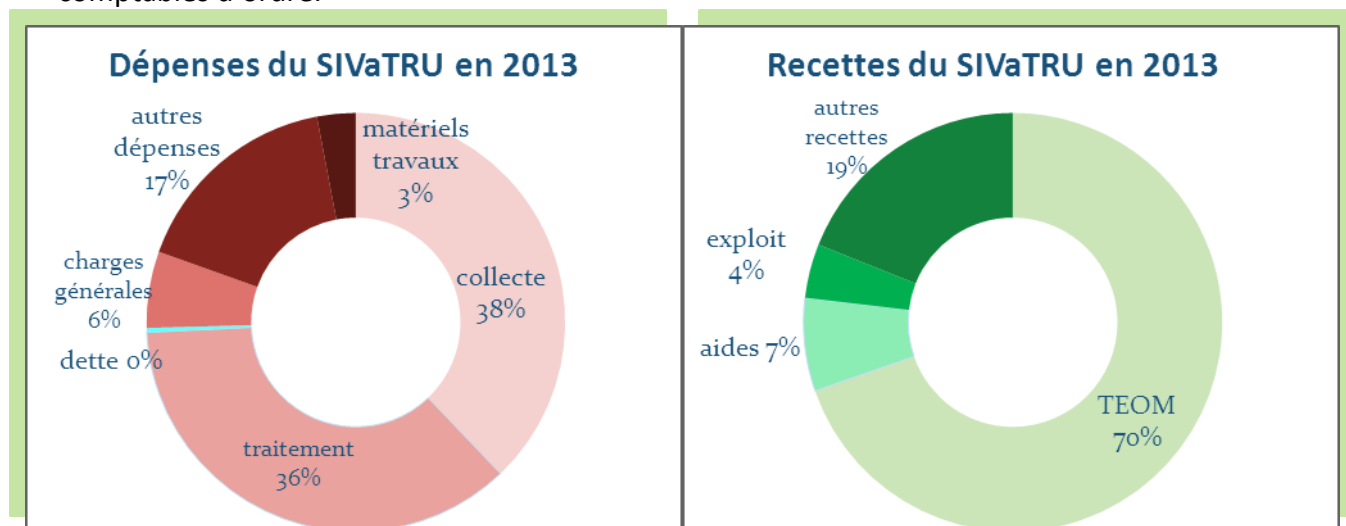
4. Les indicateurs financiers

Le SIVaTRU gère son budget dans le cadre d'une nomenclature comptable similaire à celle des communes. Il distingue ses dépenses et ses recettes ordinaires en fonctionnement, de ses dépenses et ses recettes patrimoniales, en investissement.

a. Les recettes du syndicat

En 2013, les **recettes** du syndicat représentent **11 262 600€** et sont principalement :

- ✓ Le recouvrement direct de la taxe d'enlèvement des ordures ménagères pour certaines communes ou la contribution des communautés de communes ou d'agglomération adhérentes ;
7 848 358€ en 2013 soit une augmentation de 2% par rapport à 2012, soit 103€ par habitant.
A titre indicatif, la moyenne des produits issus de la TEOM perçus par les collectivités d'Ile de France en 2010 s'élevait à 115 € par habitant.
- ✓ Les soutiens financiers des éco-organismes, sociétés chargées de mettre en œuvre le principe « pollueur-payeur » en percevant des éco-contributions auprès des industriels pour les reverser aux collectivités compétentes pour la collecte et le traitement (563 104€);
- ✓ Le Fonds de Compensation de la TVA (163 973€) ;
Il est à noter que le SIVaTRU récupère la TVA sur ses investissements via le Fonds de Compensation de la TVA. Par contre, il verse la TVA due au titre de la vente de matériaux résultants des déchets.
- ✓ Les subventions d'investissement sur les opérations de compostage, d'implantation de bornes enterrées, d'études sur la modernisation du centre de tri (82 219€).
- ✓ La vente des matériaux résultant du tri (352 670€) ;
- ✓ Les produits de gestion courante (loyer des antennes...) (116 747€) ;
- ✓ Les autres recettes constituées des prestations de tri effectuées pour le SIDRU et des écritures comptables d'ordre.



b. Les dépenses du syndicat

En 2013, les **dépenses** du syndicat représentent **10 586 789€** et sont principalement :

- ✓ Les prestations liées à la collecte : livraison et maintenance des bacs de collecte ; la prestation de collecte, la gestion de la déchèterie, la communication (4 008 526 €) ;
- ✓ Les prestations liées au traitement : la prestation de traitement, les frais annexes tels que la contribution économique territoriale et les études sur le centre de tri (3 849 964€) ;
- ✓ Les annuités d'emprunt (35 760 €)
- ✓ Les charges générales et de personnel (625 310 €)
- ✓ Les charges d'acquisition de matériels et de travaux (315 870 €)
- ✓ Les autres dépenses constituées des prestations de tri effectuées pour le SIDRU et des écritures comptables d'ordre.

Les dépenses de fonctionnement :

Le syndicat n'exerce pas de compétences en régie. Ses principales dépenses sont des contrats de prestations de services passés avec des entreprises, dans le cadre de marchés publics (MP) ou de délégation de service public (DSP).

Les principales prestations fournies par nos prestataires pour la collecte sont :

- ✓ 3,4 millions d'euros pour la collecte en porte-à-porte et en apport volontaire des ordures ménagères, des emballages, des encombrants, des déchets végétaux par Véolia ;
- ✓ 93K€ pour le nettoyage du marché de Chanteloup-les-Vignes réattribué à Somarep au 1^{er} mai 2013 jusqu'au 30 avril 2016 ;
- ✓ 91K€ pour la collecte et le traitement des déchets ménagers spéciaux ;
- ✓ 153K€ pour la livraison et la maintenance du matériel de collecte par Génériss dans le cadre de la délégation de service public ;
- ✓ 176K€ pour la gestion de la déchèterie par Génériss dans le cadre d'un marché public.

A noter, la fin en novembre 2013 de la collecte des déchets médicaux par l'entreprise Meulan médical du fait de la mise en place d'une collecte gratuite par un éco-organisme.

Les principales prestations fournies par nos prestataires pour le traitement sont :

- ✓ 1 166K€ pour l'incinération des ordures ménagères par le SIDRU ;
- ✓ 1 371K€ pour l'incinération des ordures ménagères par les unités d'incinération du SIOM à Villejust et de la CGECP à Saint-Ouen-l'Aumône, 514 K€ pour le tri des emballages, 445K€ pour le traitement des encombrants, et 51K€ pour le traitement des végétaux par Génériss.

Dans le cadre de la délégation de service public, le prestataire GENERIS réalise des travaux de Gros Entretien et Renouvellement des installations du centre, après approbation du SIVaTRU. Le montant global des travaux de GER 2013 s'élève à 80 306 €HT, les travaux les plus importants sont la fourniture et la pose de tapis, la remise en état de la presse à paquets, la remise en état de la presse à balles, et la remise en état du crible balistique.

Les dépenses d'investissement :

Les principales prestations fournies par nos prestataires sont :

- ✓ 256K€ pour la fourniture de bacs de collecte par Plastic Omnium et de bornes par Astech ;
- ✓ 37K€ pour la fourniture de composteurs par Beauvais diffusion puis ECD.

La société SRBG a réalisé sous le contrôle du SIVaTRU les travaux de modification du réseau d'eaux pluviales du centre Cyrène pour un montant global de 79 517€TTC (payés en 2014). Ces travaux ont consisté à détourner les eaux de voirie se déversant initialement dans le bassin d'infiltration, trop chargées en Matière En Suspension, vers la lagune d'aération via une pompe de relevage.

La modernisation du centre de tri :

Dans la perspective de l'élargissement des consignes de tri intégrant une mécanisation renforcée, le SIVaTRU élabore un programme de travaux de modernisation du centre de tri. Le SIVaTRU a confié à la société Antéa l'assistance à la maîtrise d'ouvrage du projet de modernisation du centre de tri ainsi que l'assistance à la passation du contrat de délégation de service public du centre Cyrène et de la déchèterie. La réalisation d'un parcours de visite et d'une salle pédagogique est également à l'étude.

Les prochaines échéances contractuelles à retenir :

- ✓ **1^{er} juillet 2014 début éventuel de la nouvelle délégation de service public** pour la gestion du centre de tri Cyrène et de la déchèterie ;
- ✓ **1^{er} août 2015 début du nouveau contrat de collecte** en porte-à-porte et en apport volontaire des ordures ménagères, des emballages, des encombrants, et des déchets végétaux.

5. Les données sociales et la prévention des risques

a. L'emploi

Le centre de traitement Cyrène, exploité par la société Génériss emploie **50 agents** dont 42 affectés au tri des emballages du SIVaTRU, du SIDRU, du SMITRIVAL.

L'agence de collecte Véolia de Carrières sous Poissy emploie **43 agents** à temps plein pour la collecte des ordures ménagères, des emballages, des encombrants et des déchets végétaux du SIVaTRU.

Le SIVaTRU emploie **9 agents** pour la gestion administrative du service de collecte et traitement des déchets. Le pôle technique est renforcé par un agent supplémentaire au poste d'adjoint. Suite au départ du gardien du SIVaTRU, le gardiennage de la déchèterie est entièrement assuré par le délégataire Génériss.

Au total avec les emplois des autres prestataires, c'est une centaine d'agents qui travaillent au quotidien afin d'assurer le service public de collecte et de traitement des déchets.

b. L'hygiène et la sécurité

Des visites de contrôle bimensuelles réalisées par le SIVaTRU sont effectuées pour veiller au bon fonctionnement de l'exploitation en général et au respect des règles d'hygiène et de sécurité en particulier.

Les actions menées pour améliorer l'hygiène et la sécurité du personnel sont les suivantes :

Conditions de travail et sécurité du personnel

- ✓ Poursuite de la dotation en conteneurs roulants pour les ordures ménagères pour les communes non dotées afin d'améliorer les conditions de travail des ripeurs
- ✓ Travaux d'entretien des locaux sociaux du centre Cyrène
- ✓ Remise en état du hall d'accueil du centre de tri

Risque d'incendie

- ✓ Poursuite des vérifications périodiques obligatoires et mise en conformité des équipements incendies des locaux du SIVaTRU et du centre Cyrène, exercices semestriels d'évacuation

Risque de choc, de heurt ou d'écrasement

- ✓ Poursuite du port des équipements de protection individuels généralisé pour les travailleurs du centre de tri, les agents du SIVaTRU, les élus et les visiteurs occasionnels autorisés à se déplacer sur le site d'exploitation.
- ✓ Poursuite de la vérification du bon entretien du site par l'exploitant pour éviter tout risque de sécurité du fait de la présence au sol de déchets divers, d'huile ou de verre.

Risque de chute

- ✓ Mise en sécurité du plancher via l'installation de garde-corps en lieu et place de la trémie d'alimentation de l'ancien BRS.

Risque de pollution et d'inondation

- ✓ Gestion des déchets et du centre Cyrène en cas de crue majeure de la Seine
- ✓ Modification du réseau d'eaux pluviales

6. Le glossaire des sigles

AV :	Apport Volontaire
BRS :	Bio Réacteur Stabilisateur (dispositif de compostage)
CET:	Centre d'Enfouissement Technique
C1, C2 :	fréquence de collecte hebdomadaire (1 fois par semaine, 2 fois par semaine...)
CA2RS :	Communauté d'Agglomération des 2 Rives de Seine
CCVA :	Communauté de communes du Vexin Seine
CASV	Communauté d'Agglomération Seine Vexin
CSDU :	Centre de Stockage des Déchets Ultimes.
DASRI :	Déchets d'activités de soins à risques infectieux
DEEE :	Déchets d'Equipements Electriques et Electroniques
DMA :	Déchets Ménagers et Assimilés
DMS :	Déchets Ménagers Spéciaux ou déchets dangereux, déchets des ménages qui par leur composition ou leurs caractéristiques, présentent un caractère polluant et/ou dangereux pour la santé (peinture...)
E.L.A :	Emballages pour Liquides Alimentaires
FCTVA :	Fond de Compensation pour la Taxe sur la Valeur Ajoutée
GER :	Fonds de Gros Entretien et Renouvellement des installations du centre
JRM :	Journaux Revues Magazines
Kg/hab :	kilogrammes par habitant
MP :	Marchés Publics
n.d. :	non disponible (donnée inconnue)
n.s. :	non significatif (donnée incohérente)
OMR :	Ordures Ménagères Résiduelles, déchets ménagers restant après collectes sélectives.
ORDIF :	Observatoire Régional des Déchets d'Ile-de-France
PAP :	Porte à Porte
PAV :	Point d'apport volontaire (bornes aériennes ou enterrées)
SIDRU :	Syndicat Intercommunal pour la Destruction des Résidus Urbains
SIVaTRU :	Syndicat Intercommunal pour la Valorisation et le Traitement des Résidus Urbains
SMITRIVAL :	Syndicat Mixte des Installations de Tri et de Valorisation
T :	Tonne
TEOM :	Taxe d'Enlèvement des Ordures Ménagères
TTC :	Toutes Taxes Comprises
UIOM :	Unité d'Incinération des Ordures Ménagères

7. Les synthèses par commune

Des fiches de synthèses sont présentées ci-après par commune. Elles permettent de constater les évolutions de tonnages, d'organisation et de coûts d'année en année. La partie gauche de la fiche concerne la commune et peut être comparée avec la partie de droite concernant l'ensemble des communes du SIVaTRU.

Les collectivités du SIVaTRU ont des modes de collectes différents. Une partie seulement des communes du SIVaTRU ont mis en place une collecte en porte-à-porte des déchets végétaux. La collecte en apport volontaire peut remplacer la collecte en porte-à-porte ou lui être complémentaire. Les apports en déchèterie concernent les déchets végétaux, les encombrants et une partie des déchets ménagers spéciaux.

SIVATRU - FICHE SYNTHETIQUE PAR COMMUNE
CHANTELOUP LES VIGNES
 Année 2013

	Commune	SIVaTRU	Part / population totale
Nombre d'habitants	9722	76 262	12.75%

Tonnages réceptionnés	Flux	Commune			SIVaTRU				
		Tonnage	Ratio kg/hab	Evolution n-1	Tonnage	Pop°	Ratio kg/hab	Evolution n-1	Part des déchets collectés/total SIVaTRU
Collecte en Porte à Porte	Ordures Ménagères	2 027T	208.5	-4.6%	22 812T	72022	316.7	-0.7%	8.9%
	Emballages + verre	254T	26.1	-5.9%	4 710T	70901	66.4	-6.0%	5.4%
	Déclassement emballages	9T	0.9	-18.5%	10T	76262	0.1	-86.2%	85.4%
	Déchets végétaux	0T	0.0	0.0%	334T	3498	95.5	19.5%	0.0%
	Encombrants	302T	31.0	-11.6%	2 098T	76262	27.5	-5.7%	14.4%
Apports Volontaires et déchèterie	Ordures Ménagères	1 137T	116.9	18.3%	1 344T	4240	317.1	23.7%	84.6%
	Emballages + journaux+ verre	129T	13.3	29.2%	356T	76262	4.7	-1.1%	36.3%
	Déclassement verre	8T	0.8	-63.3%	8T	76262	0.1	-61.0%	93.9%
	Déchets végétaux	79T	8.2	17.4%	771T	76262	10.1	17.4%	10.3%
	Encombrants (hors gravats)	172T	17.7	24.3%	1 668T	76262	21.9	24.3%	10.3%
	Déchets ménagers spéciaux (DMS)	4T	0.4	6.4%	58T	76262	0.8	-3.2%	7.4%
Déchets de rue et services techniques	Ordures Ménagères	174T	17.9	-12.4%	557T	76262	7.3	-14.8%	31.3%
	Déchets végétaux	102T	10.5	20.6%	577T	76262	7.6	6.0%	17.7%
	Encombrants	130T	13.4	55.9%	720T	76262	9.4	-5.7%	18.1%
TOTAL		4 527T	465.6	2.8%	36 024T	76262	472.4	0.0%	12.6%

Fréquence de collecte	Secteur Nord	Secteur Sud
OM	2 fois/semaine	3 fois/semaine
Emballages	tous les 15 jours	tous les 15 jours
Encombrants	tous les 15 jours	tous les 15 jours

Le camion de collecte des DMS stationne tous les deux mois au Parking de la salle des fêtes

	Commune			SIVaTRU		
	M³	M³/Hab	Evolution n-1	M³	M³/Hab	Evolution n-1
Volume de conteneurs	1161	0.119	2.7%	10471	0.137	3.8%

	Commune		SIVaTRU	
	Montant en €	Evolution / n-1	Montant en €	Evolution / n-1
Contribution moyenne par habitant	109.08 €	-4.26%	101.72 €	0.95%

SIVATRU - FICHE SYNTHETIQUE PAR COMMUNE

CHAPET

Année 2013

	Commune	SIVaTRU	Part / population totale
Nombre d'habitants	1192	76 262	1.56%

Tonnages réceptionnés	Flux	Commune			SIVaTRU				
		Tonnage	Ratio kg/hab	Evolution n-1	Tonnage	Pop°	Ratio kg/hab	Evolution n-1	Part des déchets collectés/total SIVaTRU
Collecte en Porte à Porte	Ordures Ménagères	332T	278.4	0.7%	22 812T	72022	316.7	-0.7%	1.5%
	Emballages + verre	100T	83.6	-2.4%	4 710T	70901	66.4	-6.0%	2.1%
	Déclassement emballages	0.0T	0.0	NS	10T	76262	0.1	-86.2%	0.0%
	Déchets végétaux	181T	151.9	8.7%	334T	3498	95.5	19.5%	54.2%
	Encombrants	53T	44.5	11.3%	2 098T	76262	27.5	-5.7%	2.5%
Apports Volontaires et déchèterie	Ordures Ménagères	0T	0.0	0.0%	1 344T	4240	317.1	23.7%	0.0%
	Emballages + journaux+ verre	3.2T	2.7	-56.8%	356T	76262	4.7	-1.1%	0.9%
	Déclassement verre	0.0T	0.0	0.0%	8T	76262	0.1	-61.0%	0.0%
	Déchets végétaux	15T	12.9	17.4%	771T	76262	10.1	17.4%	2.0%
	Encombrants (hors gravats)	33T	28.0	24.3%	1 668T	76262	21.9	24.3%	2.0%
	Déchets ménagers spéciaux (DMS)	1.5T	1.2	18.6%	58T	76262	0.8	-3.2%	2.6%
Déchets de rue et services techniques	Ordures Ménagères	0T	0.0	0.0%	557T	76262	7.3	-14.8%	0.0%
	Déchets végétaux	0T	0.0	0.0%	577T	76262	7.6	6.0%	0.0%
	Encombrants	0T	0.0	0.0%	720T	76262	9.4	-5.7%	0.0%
TOTAL		719T	603.2	3.5%	36 024T	76262	472.4	0.0%	2.0%

Fréquence de collecte	Commune
OM	2 fois/semaine
Emballages	tous les 15 jours
Déchets végétaux	36 fois/an
Encombrants	tous les 2 mois

Le camion de collecte des DMS stationne trois fois par an sur le parking de la mairie.

	Tonnage			SIVaTRU		
	M³	M³/Hab	Evolution n-1	M³	M³/Hab	Evolution n-1
Volume de conteneurs	246	0.206	2.6%	10471	0.137	3.8%

	Tonnage		SIVaTRU	
	Montant en €	Evolution / n-1	Montant en €	Evolution / n-1
Contribution moyenne par habitant	123.33 €	8.37%	101.72 €	0.95%

SIVaTRU - FICHE SYNTHETIQUE PAR COMMUNE
ECQUEVILLY
 Année 2013

	Commune	SIVaTRU	Part / population totale
Nombre d'habitants	3975	76 262	5.21%

Tonnages réceptionnés	Flux	Commune			SIVaTRU				
		Tonnage	Ratio kg/hab	Evolution n-1	Tonnage	Pop°	Ratio kg/hab	Evolution n-1	Part des déchets collectés/total SIVaTRU
Collecte en Porte à Porte	Ordures Ménagères	1 328T	334.1	2.6%	22 812T	72022	316.7	-0.7%	5.8%
	Emballages + verre	267T	67.3	-2.1%	4 710T	70901	66.4	-6.0%	5.7%
	Déclassement emballages	0.0T	0.0	NS	10T	76262	0.1	-86.2%	0.0%
	Déchets végétaux	0T	0.0	0.0%	334T	3498	95.5	19.5%	0.0%
	Encombrants	142T	35.8	16.6%	2 098T	76262	27.5	-5.7%	6.8%
Apports Volontaires et déchèterie	Ordures Ménagères	0T	0.0	0.0%	1 344T	4240	317.1	23.7%	0.0%
	Emballages + journaux+ verre	30T	7.5	36.1%	356T	76262	4.7	-1.1%	8.4%
	Déclassement verre	0T	0.0	0.0%	8T	76262	0.1	-61.0%	0.0%
	Déchets végétaux	30T	7.6	17.4%	771T	76262	10.1	17.4%	3.9%
	Encombrants (hors gravats)	65T	16.4	24.3%	1 668T	76262	21.9	24.3%	3.9%
	Déchets ménagers spéciaux (DMS)	3.5T	0.9	-15.5%	58T	76262	0.8	-3.2%	6.1%
Déchets de rue et services techniques	Ordures Ménagères	18T	4.6	-51.1%	557T	76262	7.3	-14.8%	3.3%
	Déchets végétaux	0T	0.0	0.0%	577T	76262	7.6	6.0%	0.0%
	Encombrants	38T	9.5	-27.9%	720T	76262	9.4	-5.7%	5.3%
TOTAL		1 922T	483.6	1.5%	36 024T	76262	472.4	0.0%	5.3%

Fréquence de collecte	Commune
OM	2 fois/semaine
Emballages	2 fois/mois
Encombrants	tous les mois

Le camion de collecte des DMS stationne tous les mois sur le parking de la place de l'Eglise

	Commune			SIVaTRU		
	M³	M³/Hab	Evolution n-1	M³	M³/Hab	Evolution n-1
Volume de conteneurs	551	0.139	8.4%	10471	0.137	3.8%

	Commune		SIVaTRU	
	Montant en €	Evolution / n-1	Montant en €	Evolution / n-1
Contribution moyenne par habitant	101.35 €	9.13%	101.72 €	0.95%

SIVATRU - FICHE SYNTHETIQUE PAR COMMUNE
EVECQUEMONT
 Année 2013

	Commune	SIVaTRU	Part / population totale
Nombre d'habitants	808	76 262	1.06%

Tonnages réceptionnés	Flux	Commune			SIVaTRU				
		Tonnage	Ratio kg/hab	Evolution n-1	Tonnage	Pop°	Ratio kg/hab	Evolution n-1	Part des déchets collectés/total SIVaTRU
Collecte en Porte à Porte	Ordures Ménagères	194T	239.7	-14.5%	22 812T	72022	316.7	-0.7%	0.8%
	Emballages + verre	62T	77.0	-4.6%	4 710T	70901	66.4	-6.0%	1.3%
	Déclassement emballages	0T	0.0	0.0%	10T	76262	0.1	-86.2%	0.0%
	Déchets végétaux	39T	47.8	NS	334T	3498	95.5	19.5%	11.5%
	Encombrants	23T	28.8	-11.7%	2 098T	76262	27.5	-5.7%	1.1%
Apports Volontaires et déchèterie	Ordures Ménagères	0T	0.0	0.0%	1 344T	4240	317.1	23.7%	0.0%
	Emballages + journaux+ verre	2.2T	2.7	-8.3%	356T	76262	4.7	-1.1%	0.6%
	Déclassement verre	0.0T	0.0	0.0%	8T	76262	0.1	-61.0%	0.0%
	Déchets végétaux	12T	14.3	17.4%	771T	76262	10.1	17.4%	1.5%
	Encombrants (hors gravats)	25T	31.0	24.3%	1 668T	76262	21.9	24.3%	1.5%
	Déchets ménagers spéciaux (DMS)	1.2T	1.5	36.7%	58T	76262	0.8	-3.2%	2.1%
Déchets de rue et services techniques	Ordures Ménagères	0T	0.0	0.0%	557T	76262	7.3	-14.8%	0.0%
	Déchets végétaux	0T	0.0	0.0%	577T	76262	7.6	6.0%	0.0%
	Encombrants	3T	3.2	NS	720T	76262	9.4	-5.7%	0.4%
TOTAL		360T	446.0	2.5%	36 024T	76262	472.4	0.0%	1.0%

Fréquence de collecte	
OM	2 fois/semaine
Emballages	tous les 15 jours
Encombrants	tous les 3 mois

La collecte des déchets végétaux en porte-à-porte a été mise en place en 2013.

Le camion de collecte des DMS stationne tous les quatre mois sur le parking de la place de l'Eglise.

	Commune			SIVaTRU		
	M³	M³/Hab	Evolution n-1	M³	M³/Hab	Evolution n-1
Volume de conteneurs	123	0.152	11.8%	10471	0.137	3.8%

	Commune		SIVaTRU	
	Montant en €	Evolution / n-1	Montant en €	Evolution / n-1
Contribution moyenne par habitant	94.03 €	-5.15%	101.72 €	0.95%

SIVaTRU - FICHE SYNTHETIQUE PAR COMMUNE
LE PORT MARLY
Année 2013

	Commune	SIVaTRU	Part / population totale
Nombre d'habitants	4893	76 262	6.42%

Tonnages réceptionnés	Flux	Commune			SIVaTRU				
		Tonnage	Ratio kg/hab	Evolution n-1	Tonnage	Pop*	Ratio kg/hab	Evolution n-1	Part des déchets collectés/total SIVaTRU
Collecte en Porte à Porte	Ordures Ménagères	1 434T	293.1	-0.2%	22 812T	72022	316.7	-0.7%	6.3%
	Emballages + verre	282T	57.6	-6.4%	4 710T	70901	66.4	-6.0%	6.0%
	Déclassement emballages	0T	0.0	NS	10T	76262	0.1	-86.2%	0.0%
	Déchets végétaux	0T	0.0	0.0%	334T	3498	95.5	19.5%	0.0%
	Encombrants	141T	28.9	-8.4%	2 098T	76262	27.5	-5.7%	6.7%
Apports Volontaires et déchèterie	Ordures Ménagères	0T	0.0	0.0%	1 344T	4240	317.1	23.7%	0.0%
	Emballages + journaux+ verre	13T	2.6	19.8%	356T	76262	4.7	-1.1%	3.6%
	Déclassement verre	0T	0.0	0.0%	8T	76262	0.1	-61.0%	0.0%
	Déchets végétaux	6T	1.3	17.4%	771T	76262	10.1	17.4%	0.8%
	Encombrants (hors gravats)	13T	2.7	24.3%	1 668T	76262	21.9	24.3%	0.8%
	Déchets ménagers spéciaux (DMS)	0.9T	0.2	-36.0%	58T	76262	0.8	-3.2%	1.5%
Déchets de rue et services techniques	Ordures Ménagères	0T	0.0	0.0%	557T	76262	7.3	-14.8%	0.0%
	Déchets végétaux	0T	0.0	0.0%	577T	76262	7.6	6.0%	0.0%
	Encombrants	136T	27.9	-2.2%	720T	76262	9.4	-5.7%	18.9%
TOTAL		2 026T	414.1	-2.2%	36 024T	76262	472.4	0.0%	5.6%

Fréquence de collecte	Pavillons et petits collectifs	Grands collectifs et centre ville
OM	2 fois/semaine	2 fois/semaine
Emballages	2 fois/mois	1 fois/semaine
Encombrants	1 fois/mois	1 fois/mois

Le camion de collecte des DMS stationne une fois par trimestre sur le parking de la Mairie

	Commune			SIVaTRU		
	M³	M³/Hab	Evolution n-1	M³	M³/Hab	Evolution n-1
Volume de conteneurs	684	0.140	2.0%	10471	0.137	3.8%

	Commune		SIVaTRU	
	Montant en €	Evolution / n-1	Montant en €	Evolution / n-1
Contribution moyenne par habitant	93.18 €	1.85%	101.72 €	0.95%

SIVATRU - FICHE SYNTHETIQUE PAR COMMUNE
MAISONS-LAFFITTE
 Année 2013

	Commune	SIVaTRU	Part / population totale
Nombre d'habitants	23287	76 262	30.54%

Tonnages réceptionnés	Flux	Commune			SIVaTRU				
		Tonnage	Ratio kg/hab	Evolution n-1	Tonnage	Pop°	Ratio kg/hab	Evolution n-1	Part des déchets collectés/total SIVaTRU
Collecte en Porte à Porte	Ordures Ménagères	7 086T	304.3	-0.1%	22 812T	72022	316.7	-0.7%	31.1%
	Emballages + verre	1 778T	76.4	-6.8%	4 710T	70901	66.4	-6.0%	37.8%
	Déclassement emballages	0.7T	0.0	NS	10T	76262	0.1	-86.2%	6.8%
	Déchets végétaux	0T	0.0	0.0%	334T	3498	95.5	19.5%	0.0%
Apports Volontaires et déchèteries	Encombrants	411T	17.6	-5.5%	2 098T	76262	27.5	-5.7%	19.6%
	Ordures Ménagères	0T	0.0	0.0%	1 344T	4240	317.1	23.7%	0.0%
	Emballages + journaux+ verre	0T	0.0	0.0%	356T	76262	4.7	-1.1%	0.0%
	Déclassement verre	0T	0.0	0.0%	8T	76262	0.1	-61.0%	0.0%
	Déchets végétaux	44T	1.9	17.4%	771T	76262	10.1	17.4%	5.7%
	Encombrants (hors gravats)	274T	11.8	-8.9%	1 668T	76262	21.9	24.3%	16.4%
Déchets de rue et services techniques	Déchets ménagers spéciaux (DMS)	11T	0.5	-15.9%	58T	76262	0.8	-3.2%	19.5%
	Ordures Ménagères	134T	5.7	-3.1%	557T	76262	7.3	-14.8%	24.0%
	Déchets végétaux	0T	0.0	0.0%	577T	76262	7.6	6.0%	0.0%
	Encombrants	119T	5.1	0.8%	720T	76262	9.4	-5.7%	16.6%
TOTAL		9 857T	423.3	-2.0%	36 024T	76262	472.4	0.0%	27.4%

Fréquence de collecte	Grand-Maisons	Longueil	Albine-Château	Napoléon - Charlemagne
OM	2 fois/semaine	3 fois/semaine	2 fois/semaine	2 fois/semaine
Emballages	1 fois/semaine	1 fois/semaine	1 fois/semaine	1 fois/semaine
Encombrants	sur appel			

Le camion de collecte des DMS stationne deux fois par mois sur le parking du marché

	Commune			SIVaTRU		
	M³	M³/Hab	Evolution n-1	M³	M³/Hab	Evolution n-1
Volume de conteneurs	3576	0.154	3.2%	10471	0.137	3.8%

	Commune		SIVaTRU	
	Montant en €	Evolution / n-1	Montant en €	Evolution / n-1
Contribution moyenne par habitant	94.28 €	2.19%	101.72 €	0.95%

SIVATRU - FICHE SYNTHETIQUE PAR COMMUNE

MEDAN

Année 2013

	Commune	SIVaTRU	Part / population totale
Nombre d'habitants	1498	76 262	1.96%

Tonnages réceptionnés	Flux	Commune			SIVaTRU				
		Tonnage	Ratio kg/hab	Evolution n-1	Tonnage	Pop°	Ratio kg/hab	Evolution n-1	Part des déchets collectés/total SIVaTRU
Collecte en Porte à Porte	OM	262T	174.9	-6.4%	22 812T	72022	316.7	-0.6%	1.1%
	Emballages + verre	125T	83.6	-6.5%	4 710T	70901	66.4	-6.0%	2.7%
	Déchets végétaux	115T	76.5	1.3%	334T	3498	95.5	19.4%	34.3%
	Encombrants	57T	38.2	-13.3%	2 098T	76262	27.5	-5.7%	2.7%
Apports volontaires	Déchets ménagers spéciaux (DMS)	0.8T	0.5	14.3%	58T	76262	0.8	-2.5%	1.4%
TOTAL		560T	373.7	-5.7%	30 012T	76262	393.5	-1.7%	1.9%

Fréquence de collecte	Commune
OM du 1/10 au 30/4	1 fois/semaine
OM du 1/05 au 30/9	2 fois/semaine
Emballages	1 fois/semaine
Déchets végétaux	26 fois/an
Encombrants	1 fois/mois

Le camion de collecte des DMS stationne tous les quatre mois sur le parking des remparts.

L'achat et la livraison des conteneurs sont pris en charge par la commune de Médan

	Commune		SIVaTRU	
	Montant en €	Evolution / n-1	Montant en €	Evolution / n-1
Contribution moyenne par habitant	51.15 €	-1.09%	49.43 €	-0.37%

Pour Médan, la contribution moyenne par habitant ne comprend que la collecte et non le traitement de déchets.

SIVATRU - FICHE SYNTHETIQUE PAR COMMUNE
MEULAN EN YVELINES
 Année 2013

	Commune	SIVaTRU	Part / population totale
Nombre d'habitants	8987	76 262	11.78%

Tonnages réceptionnés	Flux	Commune			SIVaTRU				
		Tonnage	Ratio kg/hab	Evolution n-1	Tonnage	Pop°	Ratio kg/hab	Evolution n-1	Part des déchets collectés/total SIVaTRU
Collecte en Porte à Porte	Ordures Ménagères	2 967T	330.2	-1.7%	22 812T	72022	316.7	-0.7%	13.0%
	Emballages + verre	356T	39.7	-7.7%	4 710T	70901	66.4	-6.0%	7.6%
	Déclassement emballages	1T	0.1	NS	10T	76262	0.1	-86.2%	7.8%
	Déchets végétaux	0T	0.0	0.0%	334T	3498	95.5	19.5%	0.0%
	Encombrants	287T	32.0	-3.4%	2 098T	76262	27.5	-5.7%	13.7%
Apports Volontaires et déchèterie	Ordures Ménagères	208T	23.1	65.8%	1 344T	4240	317.1	23.7%	15.4%
	Emballages + journaux+ verre	90T	10.0	-20.9%	356T	76262	4.7	-1.1%	25.2%
	Déclassement verre	0T	0.0	0.0%	8T	76262	0.1	-61.0%	0.0%
	Déchets végétaux	39T	4.3	17.4%	771T	76262	10.1	17.4%	5.0%
	Encombrants (hors gravats)	83T	9.3	24.3%	1 668T	76262	21.9	24.3%	5.0%
	Déchets ménagers spéciaux (DMS)	5T	0.5	-25.0%	58T	76262	0.8	-3.2%	8.3%
Déchets de rue et services techniques	Ordures Ménagères	0T	0.0	NS	557T	76262	7.3	-14.8%	0.0%
	Déchets végétaux	170T	18.9	-11.6%	577T	76262	7.6	6.0%	29.4%
	Encombrants	72T	8.0	-24.6%	720T	76262	9.4	-5.7%	9.9%
TOTAL		4 277T	475.9	-1.7%	36 024T	76262	472.4	0.0%	11.9%

Fréquence de collecte	Secteur 1	Secteur 2	Secteur 3	Bornes enterrées
OM	2 fois/semaine	2 fois/semaine	3 fois/semaine	2 fois/semaine
Emballages	2 fois/mois	2 fois/mois	2 fois/mois	1 fois/mois
Encombrants	2 fois/mois	2 fois/mois	2 fois/mois	

Le camion de collecte des DMS stationne une fois par mois Quai de l'Arquebuse

	Commune			SIVaTRU		
	M³	M³/Hab	Evolution n-1	M³	M³/Hab	Evolution n-1
Volume de conteneurs	1526	0.170	0.5%	10471	0.137	3.8%

	Commune		SIVaTRU	
	Montant en €	Evolution / n-1	Montant en €	Evolution / n-1
Contribution moyenne par habitant	108.92 €	2.74%	101.72 €	0.95%

SIVATRU - FICHE SYNTHETIQUE PAR COMMUNE
TRIEL SUR SEINE
Année 2013

	Commune	SIVaTRU	Part / population totale
Nombre d'habitants	11777	76 262	15.44%

Tonnages réceptionnés	Flux	Commune			SIVaTRU				
		Tonnage	Ratio kg/hab	Evolution n-1	Tonnage	Pop°	Ratio kg/hab	Evolution n-1	Part des déchets collectés/total SIVaTRU
Collecte en Porte à Porte	Ordures Ménagères	3 692T	313.5	1.1%	22 812T	72022	316.7	-0.7%	16.2%
	Emballages + verre	779T	66.1	-8.2%	4 710T	70901	66.4	-6.0%	16.5%
	Déclassement emballages	0T	0.0	NS	10T	76262	0.1	-86.2%	0.0%
	Déclassement verre	0.5T	0.0	NS	8T	76262	0.1	-61.0%	6.1%
	Déchets végétaux	0T	0.0	0.0%	334T	3498	95.5	19.5%	0.0%
	Encombrants	325T	27.6	2.6%	2 098T	76262	27.5	-5.7%	15.5%
Apports Volontaires et déchèterie	Ordures Ménagères	0T	0.0	0.0%	1 344T	4240	317.1	23.7%	0.0%
	Emballages + journaux+ verre	27T	2.3	-9.2%	356T	76262	4.7	-1.1%	7.4%
	Déchets végétaux	412T	35.0	17.4%	771T	76262	10.1	17.4%	53.4%
	Encombrants (hors gravats)	891T	75.6	24.3%	1 668T	76262	21.9	24.3%	53.4%
	Déchets ménagers spéciaux (DMS)	18T	1.5	4.7%	58T	76262	0.8	-3.2%	31.0%
Déchets de rue et services techniques	Ordures Ménagères	231T	19.6	-10.5%	557T	76262	7.3	-14.8%	41.5%
	Déchets végétaux	181T	15.4	16.1%	577T	76262	7.6	6.0%	31.4%
	Encombrants	124T	10.5	-32.6%	720T	76262	9.4	-5.7%	17.2%
TOTAL		6 679T	567.2	2.3%	36 024T	76262	472.4	0.0%	18.5%

Fréquence de collecte	Commune (tous secteurs)
Ordures Ménagères	2 fois/semaine
Emballages, verre	1 fois/semaine
Encombrants	1 fois/mois

Les Déchets Ménagers Spéciaux sont déposés en déchèterie

	Commune			SIVaTRU		
	M³	M³/Hab	Evolution n-1	M³	M³/Hab	Evolution n-1
Volume de conteneurs	1425	0.121	7.5%	10471	0.137	3.8%

	Commune		SIVaTRU	
	Montant en €	Evolution / n-1	Montant en €	Evolution / n-1
Contribution moyenne par habitant	110.85 €	1.29%	101.72 €	0.95%

SIVaTRU - FICHE SYNTHETIQUE PAR COMMUNE
VAUX SUR SEINE
Année 2013

	Commune	SIVaTRU	Part / population totale
Nombre d'habitants	4906	76 262	6.43%

Tonnages réceptionnés	Flux	Commune			SIVaTRU				
		Tonnage	Ratio kg/hab	Evolution n-1	Tonnage	Pop°	Ratio kg/hab	Evolution n-1	Part des déchets collectés/total SIVaTRU
Collecte en Porte à Porte	Ordures Ménagères	1 550T	315.8	0.2%	22 812T	72022	316.7	-0.7%	6.8%
	Emballages + verre	303T	61.8	-6.7%	4 710T	70901	66.4	-6.0%	6.4%
	Déclassement emballages	0T	0.0	NS	10T	76262	0.1	-86.2%	0.0%
	Déchets végétaux	0T	0.0	0.0%	334T	3498	95.5	19.5%	0.0%
	Encombrants	219T	44.6	-4.6%	2 098T	76262	27.5	-5.7%	10.4%
Apports Volontaires et déchèterie	Ordures Ménagères	0T	0.0	0.0%	1 344T	4240	317.1	23.7%	0.0%
	Emballages + journaux+ verre	10T	2.0	-3.8%	356T	76262	4.7	-1.1%	2.8%
	Déclassement verre	0T	0.0	0.0%	8T	76262	0.1	-61.0%	0.0%
	Déchets végétaux	77T	15.7	17.4%	771T	76262	10.1	17.4%	10.0%
	Encombrants (hors gravats)	167T	34.0	24.3%	1 668T	76262	21.9	24.3%	10.0%
	Déchets ménagers spéciaux (DMS)	9T	1.9	-5.0%	58T	76262	0.8	-3.2%	16.3%
Déchets de rue et services techniques	Ordures Ménagères	0T	0.0	NS	557T	76262	7.3	-14.8%	0.0%
	Déchets végétaux	0T	0.0	0.0%	577T	76262	7.6	6.0%	0.0%
	Encombrants	4.3T	0.9	NS	720T	76262	9.4	-5.7%	0.6%
TOTAL		2 339T	476.7	0.6%	36 024T	76262	472.4	0.0%	6.5%

Fréquence de collecte	Commune
OM	2 fois/semaine
Emballages	tous les 15 jours
Encombrants	1 fois/mois

Le camion de collecte des DMS stationne une fois par mois Place de la Gare

	Commune			SIVaTRU		
	M³	M³/Hab	Evolution n-1	M³	M³/Hab	Evolution n-1
Volume de conteneurs	645	0.131	5.5%	10471	0.137	3.8%

	Commune		SIVaTRU	
	Montant en €	Evolution / n-1	Montant en €	Evolution / n-1
Contribution moyenne par habitant	102.84 €	7.76%	101.72 €	0.95%

SIVaTRU - FICHE SYNTHETIQUE PAR COMMUNE
VILLENNES SUR SEINE
Année 2013

	Commune	SIVaTRU	Part / population totale
Nombre d'habitants	5217	76 262	6.84%

Tonnages réceptionnés	Flux	Commune			SIVaTRU				
		Tonnage	Ratio kg/hab	Evolution n-1	Tonnage	Pop*	Ratio kg/hab	Evolution n-1	Part des déchets collectés/total SIVaTRU
Collecte en Porte à Porte	Ordures Ménagères	1 941T	372.1	-1.0%	22 812T	72022	316.7	-0.7%	8.5%
	Emballages + verre	404T	77.4	1.8%	4 710T	70901	66.4	-6.0%	8.6%
	Déclassement emballages	0T	0.0	NS	10T	76262	0.1	-86.2%	0.0%
	Déchets végétaux	0T	0.0	0.0%	334T	3498	95.5	19.5%	0.0%
	Encombrants	138T	26.4	-27.1%	2 098T	76262	27.5	-5.7%	6.6%
Apports Volontaires et déchèterie	Ordures Ménagères	0T	0.0	0.0%	1 344T	4240	317.1	23.7%	0.0%
	Emballages + journaux+ verre	40T	7.6	8.8%	356T	76262	4.7	-1.1%	11.1%
	Déclassement verre	0T	0.0	0.0%	8T	76262	0.1	-61.0%	0.0%
	Déchets végétaux	62T	11.8	17.4%	771T	76262	10.1	17.4%	8.0%
	Encombrants (hors gravats)	133T	25.6	24.3%	1 668T	76262	21.9	24.3%	8.0%
	Déchets ménagers spéciaux (DMS)	6.5T	1.2	-10.4%	58T	76262	0.8	-3.2%	11.3%
Déchets de rue et services techniques	Ordures Ménagères	0T	0.0	0.0%	557T	76262	7.3	-14.8%	0.0%
	Déchets végétaux	124T	23.8	11.1%	577T	76262	7.6	6.0%	21.5%
	Encombrants	73T	14.0	-18.8%	720T	76262	9.4	-5.7%	10.1%
TOTAL		2 921T	559.9	-1.5%	36 024T	76262	472.4	0.0%	8.1%

Fréquence de collecte	Commune
OM	2 fois/semaine
Emballages	tous les 15 jours
Encombrants	tous les deux mois

Le camion de collecte des DMS stationne une fois par trimestre devant la Mairie

	Commune			SIVaTRU		
	M³	M³/Hab	Evolution n-1	M³	M³/Hab	Evolution n-1
Volume de conteneurs	534	0.102	2.3%	10471	0.137	3.8%

	Commune		SIVaTRU	
	Montant en €	Evolution / n-1	Montant en €	Evolution / n-1
Contribution moyenne par habitant	120.82 €	3.36%	101.72 €	0.95%